

CHARM-EU



CHallenge-driven
Accessible
Research-based
Mobile
European
University

CHARM-EU

Guide d'évaluation



Motif

À quoi sert ce guide ?

Objectif du Guide d'Évaluation

Ce guide contient des conseils pédagogiques pour vous aider à comprendre la démarche de CHARM-EU pour concevoir l'évaluation. Il décrit les directives concrètes pour la mise en œuvre de la démarche unique d'évaluation de CHARM-EU. Ces informations soutiennent le succès de la mise en œuvre d'évaluation et expliquent comment cela influence les pratiques d'enseignement et d'apprentissage. Ce guide est destiné à toutes les parties prenantes de CHARM-EU qui sont intéressés ou impliqués dans l'évaluation. Il peut être utilisée par des professionnels de l'enseignement et de l'apprentissage (E&A) afin de concevoir les méthodes d'évaluation et évaluer les étudiants au niveau du Module.

Comment utiliser le Guide d'Évaluation ?

Ce guide peut-être utilisé comme un outil utile pour les professionnels de l'E&A qui cherchent des informations afin de concevoir et mettre en œuvre l'évaluation dans leur Module CHARM-EU. Il peut être utilisé comme guide de référence. Les Chapitres peuvent être lus séparément les uns des autres. Si vous voulez lire d'avantage de théorie et des informations générales à propos de l'évaluation CHARM-EU, nous vous recommandons de consulter le Document d'Évaluation du Master. Note : le Document d'Évaluation du Master sera publié en ligne, fin mars 2021.

« Alors plutôt que d'apprendre pour l'examen, les étudiants sont encouragés à se développer. »

Programme d'évaluation CHARM-EU

Dans CHARM-EU, une approche unique et globale de l'évaluation est une partie essentielle de l'expérience d'apprentissage de l'étudiant. Soutenu par des preuves scientifiques, un programme d'évaluation a été créé, adapté à l'objectif. Cette section décrira plus en détail les caractéristiques clés du programme d'évaluation CHARM-EU. Avant que vous ne commenciez à lire les sections qui suivent, il est bon de réaliser que depuis que nous voulions créer un programme d'évaluation cohérent, vous allez sûrement remarquer tout au long de ce document que l'attention sera portée sur le programme d'évaluation dans son ensemble plutôt qu'uniquement au niveau du Module.

Quelles sont les caractéristiques clés de notre programme d'évaluation ?

Dans le programme d'évaluation CHARM-EU, le développement de l'étudiant sur une longue période, tout en portant l'attention sur l'apprentissage et l'encouragement des étudiants pour définir leurs propres objectifs d'apprentissage sont la clé.

Les évaluations de Module

Cela sera fait en fournissant aux étudiants de multiples évaluations de Module au fil du temps. Ces évaluations de Module ne mènent pas à une décision de réussite ou d'échec en soi, mais fournissent des retours significatif à l'étudiant. Alors plutôt que d'apprendre pour l'examen, les étudiants sont encouragés à se développer. Cela signifie qu'un étudiant ne sera pas 'puni' pour une sous-performance à une évaluation de Module, mais plutôt qu'il se sentira encouragé à travailler sur ses lacunes en terme de compétences et montrer ultérieurement qu'il a réussi à combler ces lacunes. Cela signifie également que nous donnons aux étudiants du temps pour s'améliorer et réfléchir aux évaluations de Module ainsi que créer des opportunités de suivi pour eux.

Conseils du mentor

TPour vérifier comment l'étudiant s'en sort et veiller à ce qu'il reste sur la bonne voie, un mentor fourni des conseils. En faisant cela, le mentor passe en revue les retours que l'étudiant reçoit durant les évaluations de Module et la manière dont l'étudiant a réagi à ces retours (fonctionne comme un « système de signalement »). De plus, le mentor entraîne l'étudiant pour son parcours d'apprentissage.

ÉVALUATION DE MODULE



CONSEILS DU MENTOR



Phase de décision

Les décisions de progression, c. -à-d passer à la Phase suivante ou l'obtention d'un diplôme de Master, ne seront prises qu'après chaque Phase (Phase de décision). Cela sera fait par un groupe d'examineurs, connu sous le nom du *Portfolio Assessment Committee (Comité d'Évaluation du Portfolio)* (voir section « tout mettre en place »).

Phase de décision



Note importante : étant membre de l'ÉCC (Équipe de Création de Connaissance), membre du personnel enseignant, ou coordinateur du Module, vous êtes seulement responsable des évaluations de Module. Les conseils du Mentor et la Phase de décision seront organisés séparément, mais vous serez informé et aurez votre mot à dire dans le.s (développement des) procédures relatives aux évaluations.

Vous souhaitez en savoir plus sur le contexte théorique du programme d'évaluation ? [Cette vidéo](#) en donne un aperçu clair. Si vous êtes intéressé par le contexte scientifique de notre programme, nous vous recommandons de lire les publications suivantes :

- Van Der Vleuten, C. P., Schuwirth, L. W. T., Driessen, E. W., Govaerts, M. J. B., & Heeneman, S. (2015). Twelve tips for programmatic assessment. *Medical teacher*, 37(7), 641-646.
- Wilkinson, T. J., & Tweed, M. J. (2018). Deconstructing programmatic assessment. *Advances in medical education and practice*, 9, 191.

« Lorsque nous les abordons de près (les principes d'évaluation), il s'avère qu'avoir un évaluation sommative (réussite/d'échec) après chaque Module ne correspond pas aux principes d'évaluation. »

Mais pourquoi... ?

Alors, vous devez vous dire ; « ça sonne très chic et tout, mais c'est aussi très compliqué et nouveau, pourquoi allons nous concevoir notre évaluation comme ça ? ». Et bien, dans notre nouveau programme de Master, nous avons conçu des Principes d'Éducation comme base de notre programme (voir Annexe 1). Ceci a conduit à 7 principes d'évaluation, à savoir (voir figure ci-dessous) : 1) Basé sur les résultats, 2) Centré sur l'étudiant, 3) Axé sur les retours, 4) Soutiens du mentor, 5) Multiples évaluateurs et méthodes appliquées, 6) Orienté vers les procédures, et 7) Flexible. L'annexe 2 fournie un aperçu de l'alignement des Principes d'Éducation avec les principes d'Évaluation. Lorsque nous les abordons de près, il s'avère qu'avoir une évaluation sommative (réussite/échec) après chaque Module ne correspond pas aux principes d'évaluation. Donc, nous avons commencé à chercher d'autres approches qui correspondent mieux à nos principes d'évaluation, résultant en notre actuel programme d'évaluation. Pour plus d'information sur les réflexions (scientifiques), veuillez regarder notre [cours magistral CHARM-EU sur l'évaluation](#).

**basé sur les
résultats**

**Centré sur
l'étudiant**

**Axé sur les
retours**

**Soutiens du
mentor**

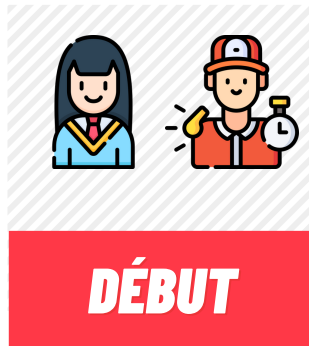
**Multiples
évaluateurs et
méthodes**

**Orienté vers les
procédures**

Flexible

Alors à quoi ressemble notre parcours d'évaluation CHARM-EU, unique et innovant ? Sur la prochaine page, vous trouverez une illustration du parcours d'évaluation de l'étudiant.

Parcours d'évaluation d'un étudiant



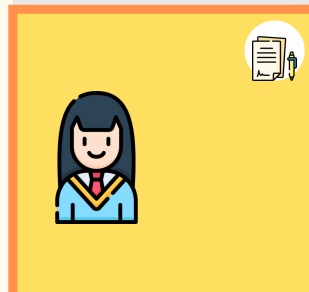
Rencontre entre l'étudiant et le mentor

Un étudiant commence le programme en assistant aux événements de lancement où ils sont appariés avec un mentor



Activité d'apprentissage

L'étudiant suit les Modules de la Phase



L'étudiant complète les évaluations du module

Diverses évaluations de module sont fournis à l'étudiant, qui peuvent inclure des dissertations, des présentations et des travaux d'équipe.



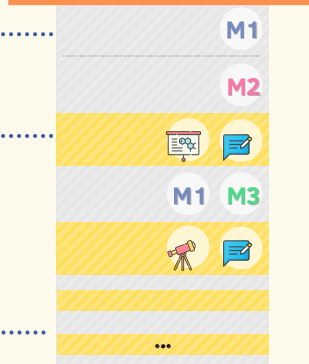
Retours sur les évaluations

Les professeurs fournissent des retours significatifs à l'étudiant dans le e-portfolio après chaque évaluation de Module.



Réunions entre l'étudiant et le mentor

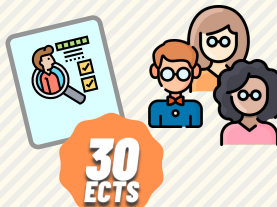
Durant la Phase, une rencontre régulière entre l'étudiant et le mentor est programmée à l'initiative de l'étudiant. Le mentor aide l'étudiant à réfléchir, et évalue et dirige la progression de l'étudiant.



FIN

Phase au niveau de la décision

À la fin de la Phase de Préparation, une Phase au niveau de la décision (réussite/échec) sera prise. Cette décision est prise par le *Portfolio Assessment Committee* qui examinera le e-portfolio de l'étudiant.



À LA PHASE SUIVANTE

Rôles et responsabilités

Avant de présenter comment concevoir votre évaluation de Module, il est bon d'avoir une idée concernant les différents rôles impliqués dans le programme d'évaluation. Rappelez-vous que l'étudiant est au centre du processus (centré sur l'étudiant), et que l'évaluateur du Module encourage et aide le processus d'apprentissage de l'étudiant en fournissant des retours significatifs. Ces rôles sont très probablement différents pour les étudiants ainsi que les professeurs comparés à ce à quoi ils sont habitués. **Conseil pour les coordinateurs du Module : mettez en évidence les rôles et les responsabilités aux étudiants et au personnel enseignant. Vous êtes un ambassadeur important de notre vision de CHARM-EU !**

Les étudiants

- Définit les objectifs d'apprentissage afin de progresser et de se développer davantage
- Recherche activement les lacunes dans les *PLO Competencies*
- Fournit des preuves de l'atteinte du niveau approprié dans les *PLO Competencies*

L'évaluateur du Module

- Émet des jugements concernant les évaluations de Module (c. -à-d interroger un étudiant, noter un exposé ou examiner la dissertation d'un étudiant).
- En jugeant l'évaluation d'un Module, ils s'efforcent de fournir un retour significatif à l'étudiant afin de l'aider à se développer.
- Cela peut-être un professeur, un pair, une partie prenante, et l'étudiant lui-même (évaluation individuelle)
- **Conseil** : les professeurs ou autres partie prenante qui sont des tuteurs (c. -à-d une personne qui est un expert en contenu aidant l'étudiant dans, par exemple, un défi) peut être un évaluateur de Module très précieux. Veuillez noter qu'un tuteur et un mentor ont des rôles différents. Pour plus d'explication sur le rôle de tuteur, nous voudrions vous référer au guide d'Enseignement et d'Apprentissage.
- Veuillez noter qu'un évaluateur de Module n'est pas un examinateur. Alors un évaluateur de Module n'est pas responsable de l'attribution des notes associées aux crédits, c'est le rôle de la Phase d'examination.

Coordinateur du Module

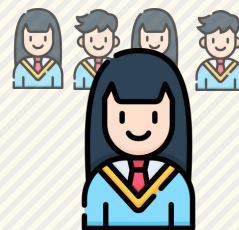
- Communique avec les étudiants (premier contact pour les étudiants concernant le Module) concernant le contenu du Module, des problèmes d'organisation et des questions.
- Conçoit les évaluations des modules (avec une équipe) et détient la responsabilité de la qualité des évaluations de Module.
- Est un représentant important de la vision de l'évaluation CHARM-EU (c. -à-d en soutenant les évaluateurs de Module dans leur nouveau rôle)

Mentor

- Guide un étudiant tout au long du Master
- Guide et entraîne les étudiants dans leur parcours d'apprentissage par des réunions entre l'étudiant et le mentor.
- Aide les étudiants dans la formulation de leurs objectifs d'apprentissage, répertoriés dans le e-portfolio.
- Surveille la progression par rapport aux *PLO Competencies* et donne un conseil de Mentor en fonction de ses impressions.
- Contacte le Portfolio Assessment Committee si nécessaire (c. -à-d l'étudiant a des inquiétudes vis-à-vis de sa performance)

Phase d'examination

- Participe en tant que membre du *Portfolio Assessment Committee*
- Donne les résultats de la Phases de décision avec une note sur une échelle de 0 à 100 % (c'est une décision de réussite/d'échec)
- Examine toutes les évaluations de Module dans le e-portfolio après l'achèvement de chaque Phase. Note : la Phase d'examination ne refait pas l'évaluation de Module, cela a été fait par l'évaluateur du Module. La Phase d'examination revoit les commentaires de l'évaluateur du Module.



Concevoir vos évaluations de Module

Alors, la question la plus importante pour laquelle vous voulez probablement une réponse maintenant est : « Comment est-ce que je peux construire les caractéristiques clés du programme d'évaluation dans mes évaluations de Module ? ». Dans cette section, nous allons vous fournir un guide pour concevoir pas à pas votre évaluation de Module avec une liste de vérification. Avant que nous ne commençons, il est important de comprendre les piliers du programme (d'évaluation).

Comment les *Programme Learning Outcomes* sont connectés aux *Module Learning Outcomes*.

Afin d'expliquer les piliers du programme (d'évaluation), nous voudrions commencer avec les *Programme Learning Outcomes* (Acquis d'Apprentissage du Programme) (*PLO*). Les *PLO* décrivent le profil des diplômés de CHARM-EU. À la fin du programme, nous voulons que chaque étudiant remplisse ces acquis. Les *PLO* sont décrits ci-dessous.

PLO 1

Analyser et évaluer de manière critique le concept du développement durable tel qu'il est construit et représenté dans de multiples disciplines et par des acteurs extra-universitaires. Réfléchir à ces éléments pour comprendre les questions éthiques pertinentes et le rôle de la citoyenneté active, en particulier dans un contexte européen.

PLO 2

En collaboration avec des acteurs extra-universitaires, étudier et évaluer des défis sociétaux complexes du point de vue de diverses parties prenantes et perspectives interculturelles (y compris le genre) pour identifier, sélectionner et concevoir de manière créative, des solutions solides, adaptées et éthiques en utilisant une gamme de méthodologie, des cadres théoriques et des outils d'analyse de données.

PLO 3

Évaluer et intégrer de manière rigoureuse les différentes connaissances disciplinaires et transdisciplinaires et les méthodologies de recherche pour relier les questions, les données et les conclusions de la recherche à leurs défis.

PLO 4

Démontrer l'expertise dans l'identification et l'application des outils technologiques les plus récents afin d'obtenir, d'analyser, de traiter et de communiquer des connaissances complexes de données de manière éthique.

PLO 5

Formuler une compréhension avancée de la transdisciplinarité et démontrer l'expertise des compétences de facilitation, de communication, de réflexion et de collaboration afin de soutenir sa pratique.

PLO 6

Communiquer efficacement sur les questions complexes qui ont pour objectif un changement de comportement, en interprétant et en reliant des défis complexes à diverses parties prenantes et à des perspectives disciplinaires et interculturelles qui englobent la citoyenneté mondiale et européenne.

PLO 7

Acquérir des compétences avancées dans une gamme de compétences transversales telles que le travail d'équipe, la communication, la résolution de problèmes, l'esprit créatif, l'entrepreneuriat, l'innovation, les compétences numériques et des dispositions à l'apprentissage tout au long de la vie.

Ce profil de *PLO* contient diverses Compétences pertinentes pour un diplômé de CHARM-EU. Ces Compétences nous permettent de suivre l'étudiant durant une longue période. Éventuellement, sera évalué si l'étudiant a acquis toutes les *PLO Competencies* à un niveau suffisant. De cette manière, l'accent ne sera pas mis sur le bachotage pour les examens et sauter à travers les « cerceaux » de l'évaluation (et principalement d'oublier le contenu d'apprentissage par la suite), mais sur le développement et le suivi longitudinal. Le cadre de *PLO Competency* est actuellement en cours de construction. Ci-dessous, la version d'ébauche est affichée seulement avec les domaines primordiaux, plus d'explications concernant ces domaines seront ajoutés. Dès que le cadre final sera complété, une version actualisée sera publiée dans les annexes (date prévue : 29 mars).

1

Développement durable et transdisciplinarité

2

Résolution de défis

3

Développement professionnel et personnel

4

Collaboration

5

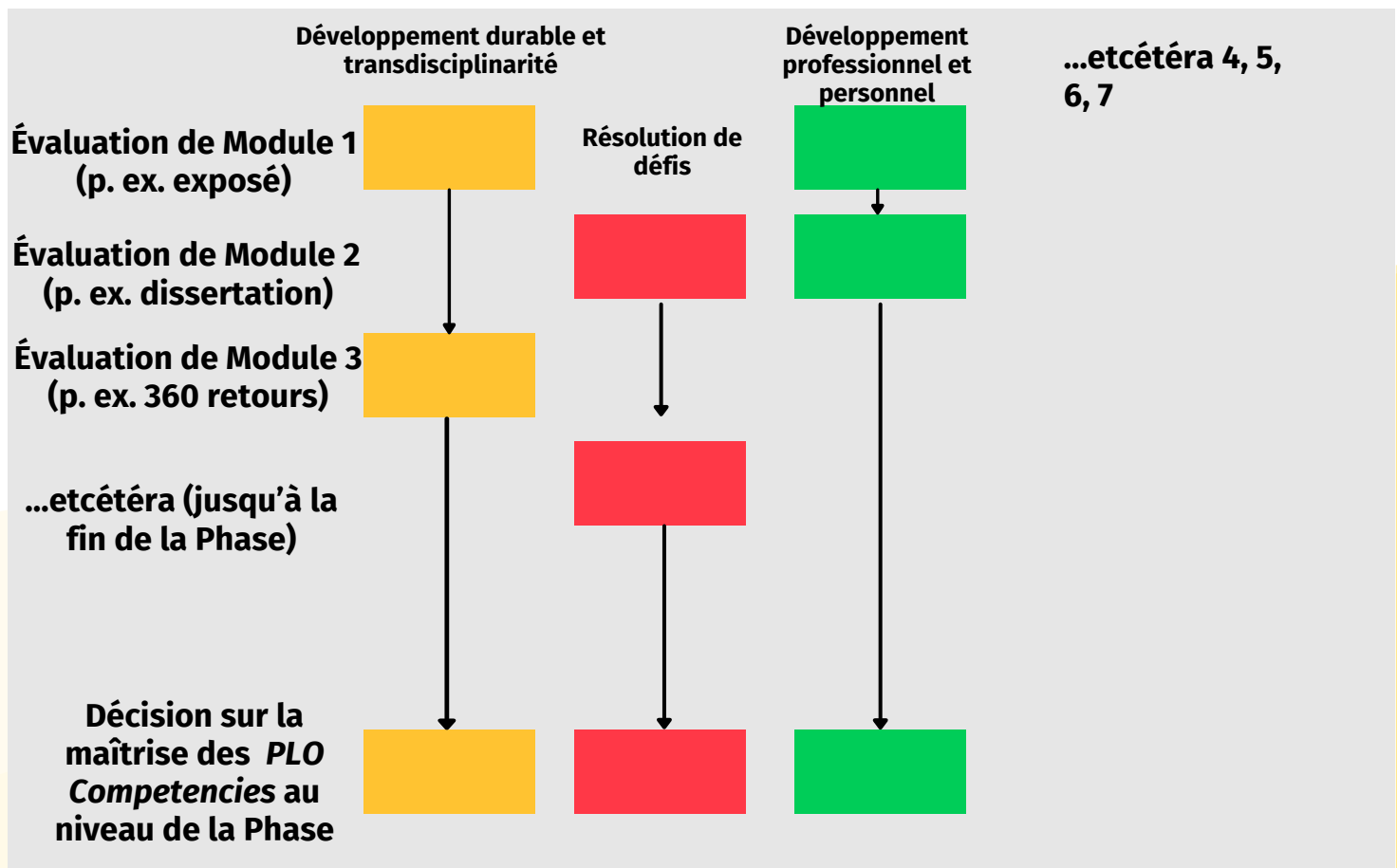
Communication

6

Bourses d'étude

7

Culture numérique



La figure ci-dessus illustre le fonctionnement. Chaque évaluation dans un Module (côté gauche du graphique : évaluation de Module 1, 2, 3, 4) est liée aux *PLO Competencies*. Cela résulte en une évaluation par *PLO Competencies* pour chaque évaluation de Module. Après une multitude d'évaluations de Module, il y a suffisamment d'information concernant la performance de l'étudiant pour décider si l'étudiant peut progresser (c. -à-d la Phase de décision).

Chaque *PLO Competency* est alors lié avec un *Module Learning Outcome* (Acquis d'Apprentissage du Module) (*MLO*). Basé sur les *MLO* et la ou les *PLO Competencies* liée.s, vous concevez votre évaluation de Module.

Étape 1

Sélectionner mes méthodes d'évaluation de module

Les méthodes d'évaluation que vous choisissez dépendent des Acquis d'Apprentissage du Module et de leur rapport à la ou aux Compétence.s des AAP *PLO Competencies*. En sélectionnant les méthodes d'évaluation de Module, il y a plusieurs éléments à prendre en compte. Ces éléments seront abordés dans cette section.

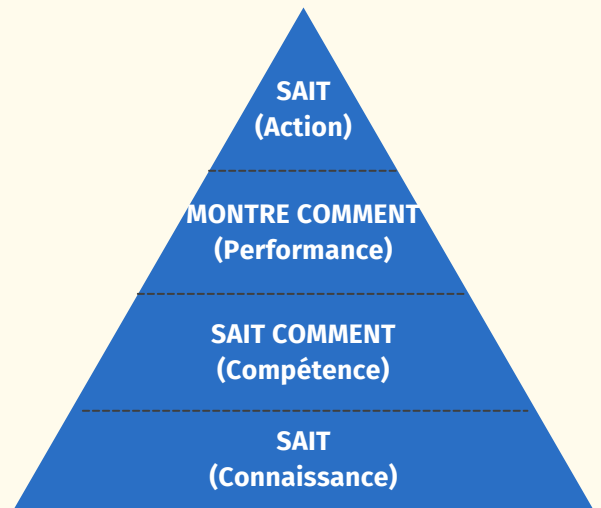
Décider du niveau de connaissance

Pour décider quelles méthodes d'évaluation sont les plus appropriées pour votre Module, vous pouvez utiliser [la pyramide de Miller \(1990\)](#) (voir le schéma sur la droite) : 1) sait, 2) sait comment, 3) montre comment, 4) fait. Les niveaux « sait » et « sait comment » sont des niveaux de connaissance, alors que les niveaux « montre comment » et « fait » sont des niveaux comportementaux. Ces niveaux correspondent à [la taxonomie de Bloom](#) :

- Sait : se souvenir et comprendre
- Sait comment : appliquer et analyser
- Montre comment : évaluer et créer

Le niveau fait représente les observations de l'étudiant en pratique.

Si un *MLO* est par exemple « L'étudiant peut discuter des demandes d'un produit avec un client en dirigeant et en structurant de manière professionnellement une réunion consultative. » Il est plus probable que cela soit lié au niveau 4 « fait ». La méthode d'évaluation doit alors soutenir ce niveau. Un exemple pourrait être d'enregistrer en vidéo cette réunion consultative et d'évaluer la communication (= *PLO Competency*) de l'étudiant avec une grille d'évaluation.



La pyramide des compétences cliniques de Miller, récupéré à partir de Miller (1990)

Étape 1

Sélectionner mes méthodes d'évaluation de module

Qui fera les évaluations de module ?

En tant qu'étape suivante de ce processus, il est important de considérer quelles parties prenantes sont importants pour fournir des retours. Pour la *PLO Competency* « Communication » par exemple, des retours de multiples évaluateurs (p. ex. un pair, une évaluation individuelle, un intervenant externe, un professeur) peuvent être pertinents. Dans ce cas, une "évaluation à 360 degrés" (c. -à-d, des retours fournis par plusieurs personnes telles que des pairs, des intervenants externes, ainsi qu'une évaluation individuelle) pourrait être intéressante.

Méthodes d'évaluation

Alors vous pouvez choisir la méthode d'évaluation qui convient. Dans cette [grille d'évaluation](#), vous pouvez trouver l'inspiration concernant les méthodes d'évaluation. **Conseil** : toujours avoir un esprit critique pouvant justifier sur le plan éducatif votre choix pour une méthode particulière.

« toujours avoir un esprit critique pouvant justifier sur le plan éducatif votre choix pour une méthode particulière. »

Étape 2

Créer une grille d'évaluation


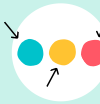

Après avoir choisi une méthode d'évaluation, il est important de définir quels seraient les résultats idéaux de l'évaluation en créant des critères dans une grille d'évaluation. Une grille d'évaluation est un outil qui inclue les descriptions des niveaux de performance, afin de permettre la notation et/ou faire des retours à propos du travail de l'étudiant (référence). Puisque la plupart des évaluations couvriront les niveaux supérieurs de la pyramide de Miller et sont souvent comportementaux (collaboration, professionnalisme, communication etc...), définir des critères précis est important.

Parce que nous visons un suivi longitudinal de l'étudiant au niveau de la *PLO Competency*, les *PLO Competencies* sont au centre de la grille d'évaluation. À la fin de chaque évaluation de Module, il doit toujours y avoir une évaluation par compétence des *PLO* accompagnant l'évaluation de Module. Le niveau d'évaluation dépend de la Phase du programme (voir tableau 1). Donc, par exemple, le niveau débutant est attendu durant la Phase Préparatoire, mais le même niveau est inférieur aux attentes durant la Phase Flexible.

« ... les *PLO Competencies* sont au centre de la grille d'évaluation. »

Parce que nous voulons veiller à ce que nous mesurons tous des mêmes *PLO Competencies* et « parlons le même langage » à propos des *PLO Competencies*, dans chaque Phase, un groupe d'experts définira le critère pour chaque *PLO Competency* et le niveau associé. Note importante : par conséquent, en développant votre grille d'évaluation, attendez que nous vous donnions des nouvelles à propos du processus. Essayez d'abord de vous concentrer sur le choix de la bonne méthode d'évaluation et les directives fournies dans la liste de vérification dans ce document.

En total, il y a cinq niveaux : novice, débutant, intermédiaire, avancé et expert. Pour chaque *PLO Competency*, il sera spécifié ce que nous entendons exactement pour chaque niveau. Voir ci-dessous

	PHASE 1 Préparatoire 	PHASE 2 Flexible 	PHASE 3 « Capstone » 
Inférieur aux attentes	Novice	Débutant	Intermédiaire
Attentes	Débutant	Intermédiaire	Avancé
Au-dessus des attentes	Intermédiaire	Avancé	Expert

Étape 2

Créer une grille d'évaluation

Pour vous donner un exemple d'à quoi la grille d'évaluation ressemblera par compétence, nous vous présentons un exemple d'une grille d'évaluation autour du domaine de la Communication dans la Médecine Vétérinaire. Vous pouvez trouver le cadre complet [ici](#).

5.1

COMPETENCY 5.1

Listens attentively and communicates professionally

MILESTONES

**NOVICE:**

Communicates in a primarily unidirectional manner with limited active listening. Has difficulty conveying information clearly and professionally.

**ADVANCED BEGINNER:**

Communicates bidirectionally and professionally. Is not always clear and concise.

**COMPETENT:**

Practices active listening and fosters bidirectional communication in most situations. Consistently communicates professionally, clearly and concisely.

**PROFICIENT:**

Demonstrates confidence and ease even when discussing sensitive subjects.

Questions fréquemment posées concernant la conception des évaluations

Et si mon évaluation est un examen de connaissance ?

Dans le programme CHARM-EU, nous nous concentrons sur le développement de l'étudiant plutôt que seulement sur l'acquisition de connaissances. Avant la mise en œuvre d'un examen de connaissance au niveau « Sait » de la pyramide de Miller, veuillez examiner si elle correspond réellement à vos *MLO*. S'il y a un intense débat pour l'appliquer, c'est possible tant que vous prenez en compte les directives qui suivent :

- Inclure des manières pour les étudiants d'apprendre à partir des résultats des examens. Par exemple, montrer combien ils ont été notés en comparaison à leurs camarades, ou leur fournir des retours spécifiques par question.
- Veiller à ce qu'il y ait des moyens pour l'étudiant de combler les lacunes en matière de connaissances durant le Module. Options :
 - Fournir des options pour montrer les connaissances acquises dans les évaluations d'autres Modules. Par exemple, si l'étudiant a des lacunes en matière de connaissances sur le développement durable, l'étudiant a une idée (souvenez-vous : l'étudiant est au contrôle) sur la façon de combler ce manque. L'étudiant propose de faire un court exposé à sa classe sur le développement durable ou d'écrire une dissertation durant la prochaine activité d'apprentissage.
 - Faire passer l'examen de connaissance comme un examen d'entrée et relier le contenu de connaissances de l'examen aux autres évaluations de Module. L'examen d'entrée sert de première vérification afin de donner des conseils à l'étudiant sur ce sur quoi il doit se concentrer durant le Module.
 - Vous pouvez aussi penser à d'autres idées créatives et en discuter avec le Work Package 4.6 (détails des contacts : voir à la fin de ce document).

Une évaluation est plus importante qu'une autre, comment puis-je l'aborder ?

Il peut y avoir des évaluations qui sont plus importantes que les autres, par exemple, un projet en grand groupe. Dans ces cas-là, il est raisonnable que cette évaluation pèse plus lourd que les autres évaluations. Malheureusement, le poids, comme l'association des pourcentages à une évaluation, (c. -à- d 20% pour l'évaluation A, 40% pour l'évaluation B) compliquerait la Phase globale de prise de décision (voir : « Comment les évaluations de Module contribuent à la Phase de décision ? »). Cependant, il y a des moyens de surmonter cette situation. Ici, nous vous présentons quelques options possibles :

1. Connecter de multiples évaluations de Module au résultat. Par exemple, dans le cadre d'un projet en grand groupe, il y a un retour sur le processus de la part de pairs, des intervenants extérieurs et de professeurs. Il y a un retour sur le résultat final et il y a une évaluation individuelle. Maintenant, vous créez de multiples évaluations qui ont un poids relatif plus élevés dans le total des évaluations du Module.
2. Inclure dans le guide de l'étudiant que l'évaluation importante du Module doit être évaluée à un niveau suffisant. Sinon, l'étudiant doit contacter le coordinateur du Module pour une évaluation alternative. Si vous choisissez cette option, veuillez contacter le Work Package 4.6 Évaluation (voir les détails des contacts à la fin de ce document) pour vérifier la procédure.

Dois-je inclure des activités de réflexion dans mes évaluations ?

Oui, définitivement ! Les activités de réflexion sont très importantes pour que les étudiants apprennent à partir des retours qu'ils ont reçu. Cela peut aussi aider le personnel enseignant pour savoir sur quoi se concentrer durant leurs activités de réflexions pour la période à venir. Veuillez noter que les activités de réflexion peuvent être sous nombreuses formes différentes (rapports, vidéo, audio, art, dessins ou même des courtes énumérations).

Conseil : pour vous inspirer de ces activités nous voudrions vous référer à l'Équipe de Création de Connaissances de la Phase Préparatoire (ECP1). Ils ont présentés une façon intéressante de faire des activités de réflexion une activité régulière et continue.

Pour réaliser une réflexion approfondie, ces ressources serviront à alimenter les réunions entre l'étudiant et le mentor. À côté des activités de réflexion, durant les Modules, les étudiants écrivent régulièrement des éléments de réflexion en préparation pour une évaluation de mentor où ils réfléchissent aux retours de toutes les évaluations de Module de cette Phase et définissent des objectifs d'apprentissage pour le long terme.

Puis-je donner la liberté à un étudiant de choisir une méthode d'évaluation ?

Oui. La flexibilité est l'un des principes d'évaluation et nous voulons vous encourager à le faire. Cependant, veuillez tenir compte du fait que cela reste faisable. Vous pouvez envisager de proposer de multiples méthodes d'évaluation aux étudiants afin qu'ils en choisissent une. Si vous voulez incorporer cette méthode, contactez le Work Package 4.6 (Détails des contacts : voir à la fin de ce document).

Étape 3

Gestion claire des attentes

La première étape dans la création claire des attentes est la grille d'évaluation elle-même. Elle crée la transparence pour l'étudiant et les évaluateurs (professeurs, pairs, etc...). Cependant, ce n'est qu'une première étape. Les professeurs et les étudiants doivent savoir clairement ce que signifient les différents niveaux et comment remplir les grilles d'évaluation. De plus, il doit être clair pour les étudiants et les professeurs que l'objectif est de fournir des retours significatifs pour l'apprentissage.

Conseil pour le coordinateur du Module : faites en sorte que la grille d'évaluation soit dans le e-portfolio au préalable, pour que l'étudiant puisse la consulter. De plus, soulignez l'utilisation et l'objectif de la grille d'évaluation, par exemple dans le guide de l'étudiant ou durant l'introduction d'un cours. Pour appuyer cela, il y aura des instructions attachées aux grilles d'évaluation dans le e-portfolio sur la façon dont les niveaux doivent être interprétés, ce qui est requis de la part de l'évaluateur et comment les données seront visualisées dans le e-portfolio.

Étape 4

Passer l'examen

Passer l'examen n'est pas vraiment différent de ce à quoi vous êtes habitués. Les professeurs qui sont désignés pour évaluer l'étudiant, sur une dissertation par exemple, remplira la grille d'évaluation. L'étudiant est responsable de joindre le produit associé avec l'évaluation dans le e-portfolio et vous enverra, en tant qu'évaluateur, une invitation pour remplir la grille d'évaluation.

« Un élément clé pour faire de l'évaluation de Module un succès est la disposition de retours significatifs et riches. »

Un élément clé pour faire de l'évaluation de Module un succès est la disposition de retours significatifs et riches. Tous les professeurs et étudiants seront entraînés pour fournir (et recevoir) des retours significatifs. Les informations sur les sessions d'entraînement pour les professeurs seront fournies dans les prochains mois.

Questions fréquemment posées concernant l'évaluation

Cela augmente-il ma charge de travail en tant que professeur ?

Au lieu d'un examen à la fin du Module, il y a maintenant de multiples évaluations tout au long du Module. Cela résulte en une charge de travail distribuée parmi les évaluateurs au fil du temps. De plus, il n'y a pas que les professeurs qui évaluent les étudiants, mais également des pairs et d'autres parties prenantes qui ont maintenant cette tâche. Alors au lieu de créer un pic de charge de travail à la fin du Module, elle est maintenant répandue tout au long du Module. Une fois que toutes les évaluations de module sont complétées et évaluées, la tâche de réaliser la Phase de décision (réussite/échec) appartient aux examinateurs du *Portfolio Assessment Committee*. Les examinateurs sont des membres de la faculté qui sont désignés et ont un temps alloué pour accomplir cette tâche.

Conseil : la plupart des professeurs pensent que fournir des retours va augmenter massivement la charge de travail. Cependant, lorsqu'il y a une culture de retour dans le programme, cela devient une affaire de tous les jours et une partie des activités d'apprentissage. Veuillez être conscient de votre rôle central dans la création de la culture de retour dans notre programme.

Que se passe-t-il si les performances de l'étudiant sont inférieures à celles attendues dans mon évaluation ?

Bien sûr, il y aura des étudiants qui auront des performances inférieures à celles attendues. Cela peut arriver et n'a pas de conséquences majeures. Au lieu de « punir » l'étudiant, le professeur doit fournir à l'étudiant des conseils spécifiques sur la façon dont il peut s'améliorer. Par la suite, l'étudiant a la responsabilité d'agir en conséquence. Il peut y avoir des cas où la performance est extrêmement faible (p. ex. une note à un examen <40% ou un manque significatif d'aptitude en matière de recherche) ou qu'il y ait des éléments spécifiques qui ne peuvent pas être compensés au cours des autres évaluations de Module. Si c'est le cas, l'étudiant doit contacter le coordinateur du Module. Essayez de définir ces cas spécifiques à l'étudiant et redirigez-le si cela arrive au coordinateur du Module.

Comment faire si un étudiant manque une évaluation de Module ?

Bien sûr, il peut arriver qu'un étudiant soit malade ou qu'il y ait une force majeure résultant en l'absence d'un étudiant à une évaluation de Module. Si c'est le cas, l'étudiant doit contacter le coordinateur du Module et recevoir une évaluation alternative. Cependant, en pratique, cela sera rarement le cas, puisque la plupart des évaluations de Module sont flexibles. Par exemple, rassembler des retours sur la communication peut se produire à de multiples reprises tout au long d'un projet. Si l'étudiant manque de multiples évaluations, a une maladie chronique, ou si une tout autre raison justifie une longue période d'absence, alors l'étudiant doit être dirigé vers le jury d'examen. Ils décideront comment l'étudiant procédera.

Une liste de vérification

-
- Avez-vous inclus de multiples perspectives d'évaluateurs tout au long de vos évaluations de Module ?
Par exemple, des pairs peuvent fournir des informations précieuses sur la collaboration, ou un intervenant extérieur sur la communication. Une évaluation individuelle peut être très précieuse en faisant de l'étudiant propriétaire de ses propres trajectoires d'apprentissage. Plus il y a de perspectives plus l'information que reçoivent l'étudiant et l'examineur de la Phase de décision est riche.
-
- Votre méthode d'évaluation est-elle optimisée pour l'apprentissage (cohérent avec la vision CHARM-EU) ?
- Y a-t-il beaucoup de place pour des retours sur la performance de l'étudiant ?
 - La méthode fournit-elle des conseils pour les trajectoires d'apprentissage de l'étudiant ?
- Les retours sont majeurs dans notre programme. La manière dont les évaluations sont conçues, mais aussi le fait que différentes parties prenantes y sont engagés, change radicalement la donne.*
-
- Avez-vous inclus des évaluations de groupe et des évaluations individuelles ?
Le fait de n'avoir que des évaluations de groupe peut avoir comme conséquence des étudiants ayant des préoccupations restant « sous le radar ».
-
- Avez-vous un mélange de méthodes d'évaluation ?
-
- Vos évaluations de Module sont-elles alignées avec les *PLO Competency* afin de faciliter la Phase globale et crédible de prise de décision ?
-
- Fournissez-vous aux étudiants des opportunités pour combler leurs lacunes en matière de compétences (c. -à-d. d'autres manières de montrer qu'ils ont accompli un certain objectif d'apprentissage) ?
-
- Vos évaluations de Module facilitent-elles le fait que l'étudiant soit le propriétaire de son parcours d'apprentissage et d'évaluation ?
-
- Avez-vous pensé à des manières de créer un suivi et/ou un alignement parmi les évaluations de module ?
Très peu voir un étudiant empêche les évaluateurs de fournir un retour significatif. Soyez-sûr qu'il y ait un suivi dans les projets plus large. Par exemple, avoir un professeur qui fournit des retours à plusieurs reprises. De cette façon, le professeur peut traiter la progression de l'étudiant. Dans un second temps, principalement dans le cas d'un examen de connaissance, faites en sorte que l'étudiant ait du temps pour compenser une note inférieure aux attentes sur une méthode d'évaluation.
-
- Vous êtes vous concentrés sur l'évaluation de compétences de niveaux plus élevés (plutôt que seulement de la rétention de connaissances) ?
L'apprentissage basé sur les défis se concentre plutôt sur le développement des compétences que sur les connaissances (plus élevé sur la pyramide de Miller)
-
- Avez-vous considéré la charge de travail de vos évaluations ?
Il est important d'avoir des informations riches à propos de l'étudiant, mais avoir une évaluation tous les jours résulte très probablement en une surcharge pour les étudiants et les évaluateurs. Essayez d'avoir une bonne idée de la charge de travail par rapport à la valeur ajoutée de l'évaluation.
-
- Avez-vous parlé aux autres Modules de votre Phase à propos de l'évaluation ? (S'applique seulement pour les Phases Préparatoires et Flexible)
Puisque les Modules vont prendre place simultanément, il est bon de revoir les activités d'évaluation comme un tout. Par exemple, si tous les Modules incorporent 4 présentations (résultant en un total de 12 présentations), cela risque d'être un peu trop pour l'étudiant. De plus, gardez toujours en tête que pour la Phase de décision, il est important qu'il y ait des preuves suffisantes par PLO Competency par Phase. Donc, communiquer avec les autres modules de votre Phase est essentiel afin de vérifier si toutes les PLO Competencies sont couvertes. Veuillez noter que ce processus sera soutenu par les facilitateurs et par le Module Advisor Board (Conseil Consultatif du Module).

Les sessions suivantes fournissent d'autres informations contextuelles à propos du programme. Veuillez noter que l'information présentée ici n'est pas l'activité principale de l'Équipe de Création de Connaissance, des professeurs et des coordinateurs de Module. Votre objectif est de créer des évaluations de Module.

Tout mettre en place

Comment les évaluations de Module contribuent à la Phase de décision ?

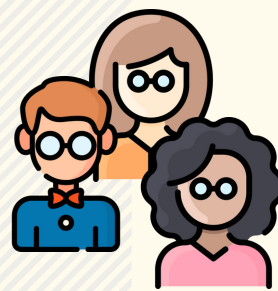
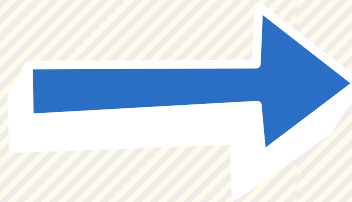
À travers la Phase, l'étudiant collecte de multiples évaluations de Module. De plus, il y a des conseils du mentor, où le mentor rencontre l'étudiant et discute des retours avec lui et où ils prennent ensemble des mesures pour améliorer la future performance. Le mentor écrit un texte concernant son point de vue à propos de la progression et de la performance de l'étudiant (= conseil du mentor). Ce sera inclus dans le e-portfolio.

Les évaluations de Module et les conseils du Mentor forment une image riche et pointue de la performance de l'étudiant. Toutes les informations d'évaluation, incluant les résultats associés aux évaluations de Module sont téléchargées dans le e-portfolio. À la fin de chaque Phase, une décision réussite/échec sera prise avec une note (0 à 100%) basée sur le e-portfolio. Cette décision sera prise par le *Portfolio Assessment Committee (PAC)*. Le CEP est composé de multiples examinateurs désignés, qui sont entraînés pour analyser les informations d'évaluation dans le e-portfolio. Ce n'est pas seulement une question d'ajouter des notes sur chaque *PLO Competency* et calculer la moyenne, c'est un jugement global prenant toutes les informations (notes, retours argumentés) en compte en même temps que le progrès de l'étudiant. Ceci ne résulte pas seulement en une note pour la Phase (et par la suite pour les Modules). Mais il fournit également une justification écrite élaborée de la décisions qui a été prise et des retours pour l'étudiant continuant dans la prochaine Phase ou le début de la carrière.

Conseil pour les coordinateurs du Module : en concevant vos évaluations de Module, il est bon de prendre en compte que toutes les évaluations de module doivent être finies et évaluées avant la fin de la Phase. Au dernier jour du Module, le portfolio sera partagé avec les examinateurs du *Portfolio Assessment Committee*. Le résultat de l'évaluation (et par la suite les notes par Module) seront communiquées durant la Phase suivante.



e-portfolio



**Portfolio
Assessment
Committee**

Comment pouvons-nous prendre le contrôle de la grande quantité de données ?

Le e-portfolio

Avoir de multiples évaluations de Module dans et à travers les Modules résulte en de nombreuses données d'évaluation (p. ex. niveau d'évaluation par *PLO Competency*, retours narratifs). Comment pouvons-nous prendre le contrôle de la grande quantité de données ? Et bien, la réponse est : un e-portfolio.

Dans le e-portfolio, toutes les évaluations de Module seront collectées au fil du temps. Cela permet :

1. Une vue d'ensemble des données de toutes les évaluations.
2. La facilitation des procédures logistiques et administratives.
3. Une vue d'ensemble rapide des données d'évaluation.

Le système de e-portfolio que nous allons utiliser dans notre programme est Scorion.

Le portefeuille électronique n'est pas simplement une archive stockant les données, il dispose également d'un tableau de bord permettant de visualiser les données ainsi qu'une vision globale des retours narratifs. Par exemple, le graphique en toile d'araignée montre la moyenne de l'étudiant au niveau des *PLO* par Phase, ou le graphique de dispersion, traçant chaque évaluation de Module comme point de donnée, avec une évaluation au niveau des *PLO* (axe Y) et la référence au retour narratif lié.

Pour le moment, il est suffisant de savoir que toutes les données seront entièrement stockées et visualisées dans le e-portfolio. Il y a un guide distinct et un entraînement pour toutes les parties prenantes sur la façon de travailler avec le e-portfolio.

Qu'est-ce que je dois savoir de plus ?

Règles et réglementations

Pour avoir une image complète du programme d'évaluation, il est préférable d'avoir des connaissances sur les règles et réglementations. Dans cette section, nous fournissons un résumé sur la façon dont les notes sommatives seront attribuées, sur la réglementation concernant la remédiation et le redoublement, ainsi que sur les remises de diplômes.

Notes

Les Phases seront notées de 0 à 100% durant les forts enjeux de la Phase de décision. Une note de passage pour chaque Phase (donc tous les Modules liés à cette Phase) est de 50% et plus. La note des Modules de la Phase sera une vision globale de la note obtenue dans la Phase en elle-même.

Remédiation et redoublement

Un étudiant qui n'atteint pas le niveau requis pour une évaluation de Module ou un conseil de mentor devra remédier à l'activité d'évaluation. L'étudiant lui-même est en charge, en formulant ses objectifs d'apprentissage ou en discutant des plans avec le coordinateur du Module. Les étudiants avec une note entre 35 et 50% peuvent continuer leur programme dans la Phase suivante, mais auront un plan auquel se remédier pour résoudre la déficience dans une période de temps donnée. Quand une note <35% est atteinte, l'étudiant doit repasser l'évaluation de la Phase ou une partie.

Remise de diplômes

La moyenne représente la performance académique de l'étudiant sur une échelle de 0 à 100. Elle est calculée sur la base des notes des évaluations à enjeux élevés par Phase (Phase Préparatoire, Phase Flexible et Phase Capstone) et les résultats numériques applicables à chaque Phase pour les Modules que l'étudiant a passés dans le programme d'examens $(P1+P2+P3)/3$. Une moyenne des résultats des trois Phases sera utilisée.

« Les étudiants avec une note entre 35 et 50% peuvent continuer leur programme dans la Phase suivante, mais auront un plan auquel se remédier pour résoudre la déficience »

Une note finale...

Soyez conscient qu'il y a de la place pour des idées créatives et innovantes concernant l'évaluation. Le plus important est que nous remplissions les principes généraux de notre programme d'évaluation et que la gamme complète des évaluations de tout le programme s'aligne avec les autres. À la fin, nous voulons un programme d'évaluation cohérent où l'étudiant est surveillé en longitude et où le développement peut-être visualisé au niveau des *PLO*.

Alors, si vous avez une suggestion, faites l'expérience d'une barrière, ou un tout autre élément concernant une évaluation.

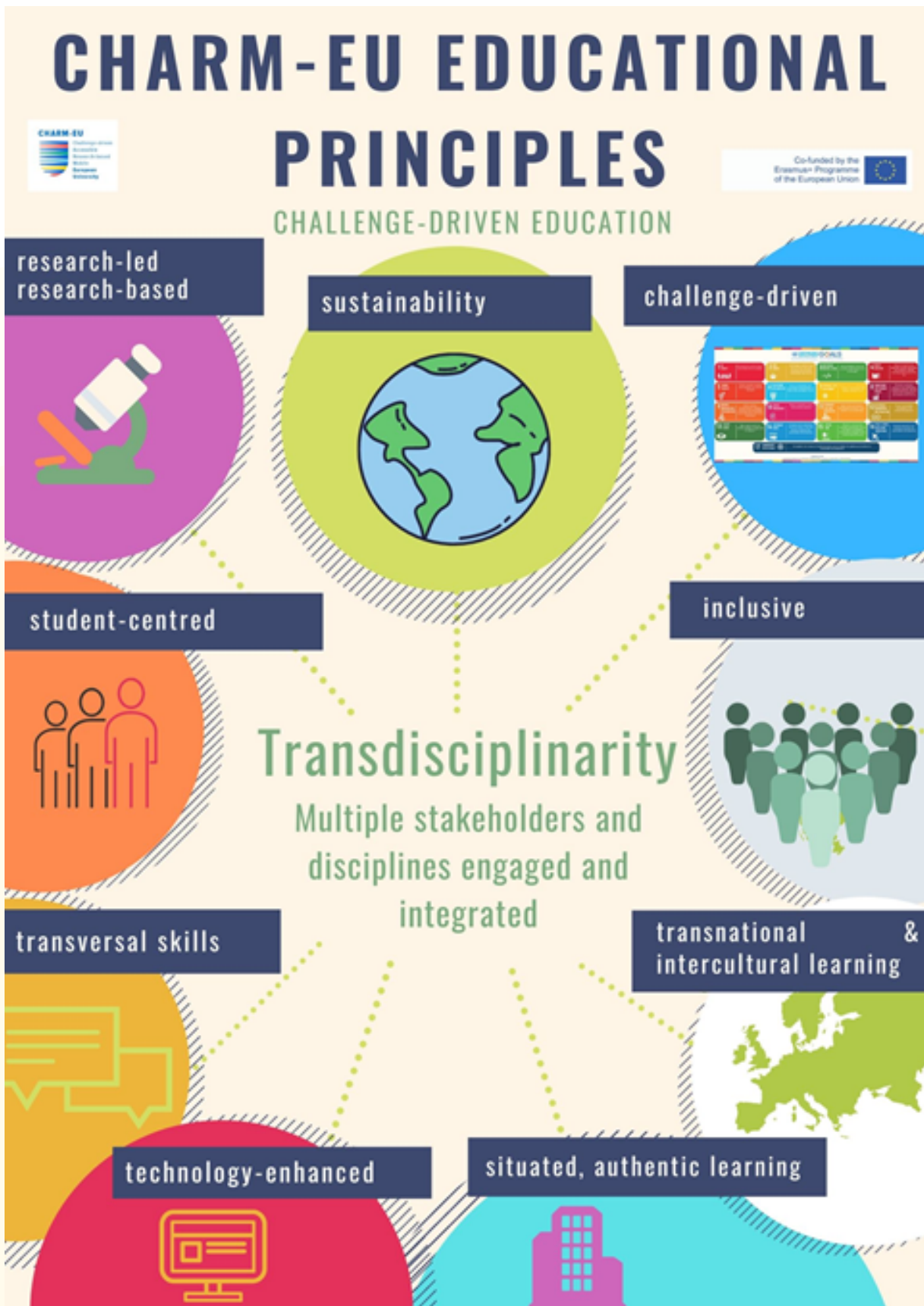
N'hésitez pas à nous contacter.

Directrice Work Package 4.6 : Lubberta de Jong (l.h.dejong@uu.nl)

Co-directrice : Silvia Gallagher (gallags6@tcd.ie)

Work Package 4 général : co-lead Sanne van Vugt (s.j.h.vanvugt@uu.nl)

Annexe 1



Annexe 2

Cette annexe donne un aperçu des implications des Principes Éducatifs pour l'évaluation.

Educational principles	Implications for Assessment
Challenge-driven	<ul style="list-style-type: none"> • practical, real-life assessment methods • feedback, facilitation, mentoring, formative assessment • adaptivity • a continuous approach to assessment • focus on student development, rather than knowledge acquisition only • the importance of involving industry, clients or other stakeholders in the assessment process • self- and peer assessment strategies
Research-led, research-based	<ul style="list-style-type: none"> • research skills should be assessed • transversal skills are needed in order to perform research • assessment techniques and principles should be based on best practice and be research informed
Sustainability	<ul style="list-style-type: none"> • involving the impact of results in the field, not only within teaching and learning context. • the assessment must verify that the student : <ul style="list-style-type: none"> ○ acts in an inclusive manner, taking into account the socio-economic context and minimizing its environmental impact; ○ proposes sustainable solutions for global challenges. • the assessment must be sustainable by being accessible to all and in particular by minimising the environmental impact of its implementation and use.
Technology-enhanced	<ul style="list-style-type: none"> • opportunities for online assessment and emerging technologies, such as simulations ("real life assessment"), artificial intelligence (adaptive learning, self-assessment, auto grading and tutorship), mixed reality, collaborative assessment • possibility of using learning analytics in order to foster adaptive assessment • assessment can be organized time and place independently • efficient organization of assessment • assessment must use technology-enabled assessment tools • student created multimedia artefacts for assessment (e.g. digital literacy skills) • assessment could be independent of time and location
Student-centred	<ul style="list-style-type: none"> • alignment between program learning outcomes, the students learning pathway and a mentor • own learning path, self-directed assessment • freedom in choosing an assessment method (oral, written etc.). • mentoring and guidance • self-assessment • peer-reviewed assessment • reflection • iterative formative feedback in order to reflect and improve • assessment should be independent of the academic outcome, meaning that a project can fail but the process can still be graded positively
Situated learning	<ul style="list-style-type: none"> • field work and internships • external/stakeholders assessors • collaboration with industry • students, as members of different communities of practice, will also be assessed by peers from those fields • authentic tasks
Transversal skills	<ul style="list-style-type: none"> • importance of assessing transversal skills and development of a skills framework to do so • assess on a programme level through an overarching assessment approach • the assessor should have expertise in assessing transversal skills • assessing transversal skills may demand a more process-oriented assessment approach • monitoring of the development of transversal skills is crucial • portfolios and peer feedback are opportunities for assessing transversal skills
Transdisciplinarity	<ul style="list-style-type: none"> • assessment designed collaboratively by multiple academic teachers with different disciplines and fields of expertise • assessment of transdisciplinary skills such as complexity theory or System's Thinking • identification and integration of viewpoints (disciplinary or extra-academic) are assessed
Transnational and intercultural learning	<ul style="list-style-type: none"> • assessment on skills gained through mobility and internationalisation 'at home' activities • intercultural reflections • utilization of assessment techniques, matching with mobility values
Inclusivity	<ul style="list-style-type: none"> • reliable judgement of students' capabilities • reducing and minimizing the influence of other factors related to inclusivity (culture, socio-economic level, ethnicity, gender, race, religion, sexual orientation, physical or mental disabilities) • using a variety of assessment methods and providing flexibility in how students demonstrate their knowledge • language support for non-native speakers • offering alternative assessment modes if necessary • formative assessments and feedback